

Задание 1. (до 30 баллов)

В правление Петра I в России были проведены масштабные преобразования. Некоторые историки называют этот период «петровской модернизацией». Эти преобразования коснулись всех сфер жизни – государственного управления, экономических и социальных отношений, военной системы, образования, культуры. Основным содержанием этих преобразований традиционно называется европеизация России, что выражается известным афоризмом «Петр I прорубил окно в Европу».

Задание:

1. Назовите те реформы Петра I, которые вводили европейские политико-управленческие, экономические, социальные и культурные принципы. Объясните, о каких принципах идет речь.

2. Назовите те реформы Петра I, которые не приблизили Россию к европейскому пути развития, а отдалили от него. Объясните свой ответ.

3. Назовите те общественно-политические и экономические явления, которые существовали в России до реформ Петра I, имели сходство с европейскими общественно-политическими и экономическими институтами.

4. Попробуйте доказать, что утверждение «Петр I прорубил окно в Европу» является ошибочным.

Ответ:

1. В Европе XVII – XVIII веков происходило формирование капиталистических отношений, разрушение феодальной сословной структуры общества, возникновение теории разделения властей (философия Просвещения), усиления законодательной ветви власти, воплощенной в парламентах. Эти процессы в XVIII веке происходили еще в сословных абсолютистских государствах, примером радикального разрушения которого является Великая Французская революция.

Сословная структура общества разрушалась под влиянием возникновения капитализма, появления фабрик и заводов, на которых трудились вольнонаемные рабочие, что, в свою очередь, способствовало разрушению системы феодальной зависимости крестьян в сельском хозяйстве.

Абсолютные монархии опирались на феодальную знать и государственный аппарат: гражданский (бюрократия) и военный (армия), которые также первоначально наполнялись людьми знатного происхождения.

В то же время даже в эпоху абсолютных монархий в Европе сохранялись парламенты, которые комплектовались по сословиям (сословно-представительные учреждения).

Под влиянием капиталистических отношений сословная система перестала работать и в экономике (исчезли зависимые категории населения), и в управлении (исчезла опора абсолютизма), и в политической системе (постепенно сословное представительство в парламентах уступило место имущественному цензу, а в начале XX века возникло и всеобщее избирательное право).

Из реформ Петра I, которые можно назвать «европейскими», в первую очередь – это реформы в культурной сфере («бритье бород», ассамблеи), внедрение светского образования и образа жизни как нормы, а также управленческие реформы, направленные на становление абсолютизма: образование Сената из ограниченного круга приближенных лиц вместо многочисленной Боярской думы, комплектовавшейся по принципу знатности рода; также к формированию системы абсолютизма относятся все военные реформы Петра, т.к. их результатом стало возникновение регулярной армии европейского образца. В то же время культурные

2. Традиционно важным достижением Петра, направленным на европеизацию России, называется появление в России большого количества фабрик и заводов – то есть капитализма – вместо небольшого количества мануфактур, имевшихся в стране на конец XVII века. Однако это

представление можно оспорить – тот капитализм, который появился в России при Петре, в действительности отдалил страну от европейского пути развития, а не приблизил к нему.

Во-первых, фабрики и заводы, строившиеся при Петре, возникали по инициативе государства и за государственный счет, в конце правления Петра они были переданы купцам, частично – принудительно, частично – в форме частных предприятий, обеспеченных государственными заказами, то есть слой предпринимателей складывался вне системы капиталистической конкуренции, с большой долей государственного участия, и в течение длительного времени – в тех отраслях, которые интересовали государство (т.е. тяжелая промышленность, в первую очередь, металлургия, необходимая Петру для ведения Северной войны).

Во-вторых, рабочая сила на фабриках и заводах в России также не формировалась естественным путем за счет вытеснения из сельского хозяйства лишних рабочих рук. В Европе рабочие с самого начала были свободными людьми, в то время как Петр использовал крепостных и государственных крестьян, «приписывая» их к заводам. Таким образом, система крепостного права была распространена с сельского хозяйства и на капиталистическую систему.

В итоге появление фабрик и заводов в России сопровождалось не разложением системы феодальной зависимости, а ее усилением и консервацией.

А учитывая ту роль, которую сыграл капитализм в Европе, для становления политической системы представительства, во многом именно из-за этого в России период абсолютизма оказался таким длительным (вплоть до начала XX века).

Кроме того, основанием для развития системы местного самоуправления в Европе были цеховые корпорации ремесленников, формировавшиеся на добровольной основе на протяжении средневековья. Петр позаимствовал из Европы форму организации ремесленников, но лишил ее сути, сделав цеховую организацию принудительной, из-за чего и на местном уровне городские торгово-ремесленные слои были лишены локальной управленческой субъектности.

Реформу церкви (упразднение патриаршества) также можно отнести к тем реформам, которые обеспечили устойчивую традицию абсолютизма, т.к. лишили церковь независимости.

3. До Петра в России (Московском царстве) существовали мануфактуры – небольшие предприятия, развивавшиеся по европейским нормам, т.к. их владельцами были частные лица (ремесленники), на них использовался вольно-наемный труд. В Европе именно из такого типа мануфактур XVII века в XVIII веке формируются капиталистические отношения. В допетровской России их было немного, но можно предположить их постепенный естественный количественный рост.

В политико-управленческой сфере допетровской России существовали Земские соборы – сословно-представительные учреждения, созданные Иваном Грозным. Земские соборы были не регулярным парламентом (этим они отличались от европейского типа представительства), а периодически созываемым верховной властью институтом для поддержки тех или иных решений со стороны широких слоев общества (за исключением крепостных крестьян). Однако если в европейской истории эпохи абсолютизма сословно-представительные учреждения сохранились как форма, и на их основе формировались в XIX веке парламенты, то в истории России петровский абсолютизм оборвал эту традицию народного представительства.

Еще одной условно демократической политико-управленческой формой, существовавшей в допетровской России и упраздненной Петром, были такие институты местного самоуправления, как земские и губные старосты, введенные Иваном Грозным – старосты избирались из дворян и черносошных крестьян, обладали судебными и налоговыми функциями в пределах своих сословных групп.

4. «Регулярное государство» Петра способствовало становлению системы абсолютизма, но не развитию европейских капиталистических отношений, что, в конечном итоге, сильно затруднило движение России в сторону европейских политических, экономических и социальных норм.

Задание 2. (до 30 баллов)

2.1. (до 15 баллов) В коллекции Русского музея (Санкт-Петербург) хранится эскиз неосуществлённой картины В.И. Сурикова «Княгиня Ольга встречает тело князя Игоря». Малочисленная дружина князя Игоря была в 945 году разбита древлянами, а сам князь был убит, оставшиеся в живых дружинники привезли в Киев тело князя. Художник показал, что в облике супруги князя – княгини Ольги - скорбь уступает место гневу и решимости мстить врагам.



Задание:

1. *Опишите событие, послужившее причиной восстания древлян. Отомстив древлянам за смерть мужа, княгиня Ольга проводит ряд реформ, направленных на упорядочивание системы налогового администрирования.*
2. *Опишите, в чем заключаются эти реформы.?*

Ответ:

1. Согласно летописному свидетельству, князь Игорь отправился в 945 году собирать дань с древлян по настоянию дружины, недовольной тем, что право сбора дани с древлян и уличей было передано воеводе Свенельду за его заслуги в подавлении первого восстания древлян против киевских князей. Когда дружина князя Игоря снова вошла в землю древлян для повторного сбора дани, древляне попытались мирным путем решить вопрос. Но после провала переговоров древляне перешли к военным действиям, в результате которых дружина киевского князя была практически полностью разбита, а сам князь казнен.

2. Реформы княгини Ольги, направленные на упорядочивание системы налогового администрирования. Прежде всего, княгиня Ольга вводит «уроки» - четко определенные размеры дани с установлением срока их уплаты. Дань собиралась один раз в год в натуральной форме. В отличие от полюдья (ежегодного зимнего – с октября по апрель - объезда владений княжеской дружиной, во время которого с одного двора налог мог быть собран дважды) дань в виде заранее установленных уроков явилась более цивилизованной, хотя пока еще далекой от совершенства, формой сбора

налогов. Важным моментом реформы явилось то, что после уплаты дани подданные получали глиняные печати с княжеским знаком. Таким образом, печать становится страховкой от повторного сбора дани. И еще одно нововведение времен правления княгини Ольги, имевшее значение как для становления налоговой системы Древнерусского государства, так и для развития государственности – обустройство погостов – небольших центров княжеской власти, где производился сбор дани. Таким образом, административные реформы княгини Ольги способствовали созданию территориальных подразделений, находившихся под властью наместника князя и способных дать отпор любому недовольному политикой и указами княгини. С другой стороны, на территории погостов происходил сбор “уроков”, что значительно упрощало налоговое администрирование. На каждый погост был назначен тиун – ответственный сборщик налогов.

В ответе должно быть отражено, что причиной восстания древлян была попытка повторного сбора дани. Реформа княгини Ольги в сфере налогового администрирования состояла в установлении четко определенного размера дани – уроков; введении инструмента подтверждения факта оплаты дани – глиняной печати; обустройстве центров сбора дани – погостов; назначении налоговых администраторов – тиунов.

2.2. (до 15 баллов) Все члены семьи индивидуального предпринимателя Виноградова анализируют информацию о новом налоговом режиме для самозанятых, о котором им рассказал Олег – студент финансового факультета ВУЗа.

Семья, переехав в поселок недалеко от города, где открыла небольшую булочную, сдает городскую квартиру. Ольга - сестра Олега – будучи студенткой пединститута, ведет школьный кружок «Юный лингвист» (оформлена в школе на 0,25 ставки) и дает частные уроки русского языка. Сам Олег получает в ВУЗе стипендию и вместе с друзьями иногда подрабатывает, составляя бухгалтерскую отчетность знакомым индивидуальным предпринимателям. Бабушка Олега – Виолетта Семеновна – дает уроки музыки. Мама Олега занимается домашним хозяйством и печет торты по заказам своих клиентов (продажа с использованием рекламы в Инстаграм и на Ярмарке Мастеров). ИП Виноградов производит и реализует хлебобулочные и кондитерские изделия (имеет в штате пекаря, кондитера и водителя), ежедневная выручка составляет от 7000 до 7500 руб.

Задание:

1. Определите, кто из членов семьи в отношении каких доходов обязан применять специальный налоговый режим;
2. В отношении каких доходов специальный налоговый режим не может быть применен;
3. Может ли ИП Виноградов применить специальный налоговый режим в целях минимизации налоговых платежей?

Справка:

Специальный налоговый режим "Налог на профессиональный доход" применяется при реализации физическими лицами товаров, работ, услуг.

Профессиональный доход - доход физических лиц от деятельности, при ведении которой они не имеют работодателя и не привлекают наемных работников по трудовым договорам, а также доход от использования имущества.

Не вправе применять специальный налоговый режим налогоплательщики, у которых доходы, учитываемые при определении налоговой базы, превысили в текущем календарном году 2,4 миллиона рублей.

Налоговые ставки устанавливаются в следующих размерах:

1) 4 процента в отношении доходов, полученных налогоплательщиками от реализации товаров (работ, услуг, имущественных прав) физическим лицам;

2) 6 процентов в отношении доходов, полученных налогоплательщиками от реализации товаров (работ, услуг, имущественных прав) индивидуальным предпринимателям для использования при ведении предпринимательской деятельности и юридическим лицам.

Ответ:

Вид дохода	Комментарий
<i>Ольга ведет кружок в школе</i>	<i>Специальный налоговый режим не может применяться, так как Ольга имеет работодателя</i>
<i>Ольга дает частные уроки</i>	<i>Специальный налоговый режим может применяться</i>
<i>Виолетта Семеновна дает уроки музыки</i>	<i>Специальный налоговый режим может применяться</i>
<i>Олег получает стипендию</i>	<i>Стипендия не подлежит налогообложению</i>
<i>Олег оказывает бухгалтерские услуги</i>	<i>Специальный налоговый режим может применяться</i>
<i>Мама Олега продает торты</i>	<i>Специальный налоговый режим может применяться</i>
<i>Доходы от сдачи квартиры в аренду</i>	<i>Специальный налоговый режим может применяться</i>

ИП Виноградов применить специальный налоговый режим в целях минимизации налоговых платежей не может, так как он привлекает наемных работников. Даже если ИП Виноградов расторгнет с работниками трудовые отношения (а сами работники перейдут на уплату налога на профессиональный доход, чтобы уплачивать не 13% НДФЛ, а 6% НПД), то сумма дохода, получаемого от производства и реализации хлебобулочных и кондитерских изделий, превышает предельное значение, после достижения которого специальный налоговый режим не применяется.

Задание 3 (до 30 баллов).

Подходы управления бизнесом

Рыночные механизмы задают определенные рамки деятельности для коммерческих компаний, и эти рамки имеют общие черты для всех фирм, выходящих на рынок. Однако мы видим, что, казалось бы, в одинаковых условиях одни компании успешно развиваются, а вторые уходят с рынка, так и не достигнув результата. Любой бизнес нацелен на получение прибыли, поэтому компании создаются владельцами для достижения данной цели. Подходы же к управлению бизнесом могут выбираться разные, что в конечном счете и определяет успех того или иного предприятия.

Различают два основных подхода: продуктивно-затратный и маркетинговый.

Первый подход исторически привычен, т. к. возник в «домаркетинговую эпоху» и до сих пор встречается даже в развитых странах. Он свойственен для компаний с долгой историей, где основой развития всегда был сам продукт как таковой. Также из него логично вытекает и затратный метод ценообразования, в основе которого лежат издержки компании на производство и сбыт товара.

Говоря о втором подходе, можно привести в пример компанию «Икеа». Ее основатель и владелец И.Кампрад считает, что все решают цены и менеджеры: «Мы можем пойти и по другому пути — от цены, которую хотели бы установить на какой-то товар. Тогда наши технологи изучают, как его изготовить и из каких материалов, чтобы товар выдержал все тесты на качество».

И.Кампрад объясняет как «ИКЕА» определяет приемлемую цену реализации: «Начинаем с квартиры подсчитываем, сколько обычная семья со средними доходами платит за аренду, смотрим, какая мебель нужна для обстановки квартиры, вычисляем, по какой цене люди будут готовы купить эти товары, чтобы при этом еще и оплачивать расходы на содержание своего жилища».

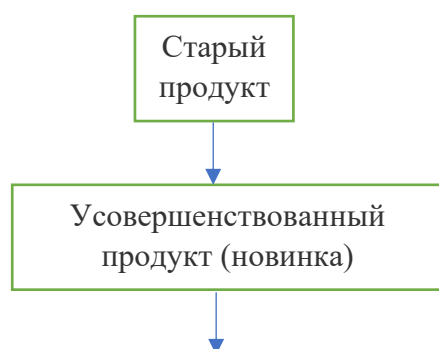
Задание:

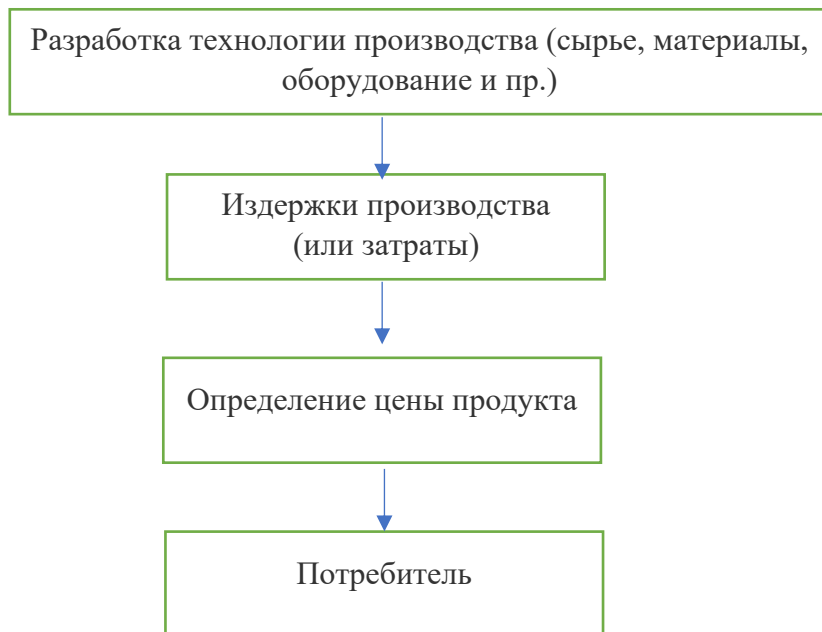
1. Нарисуйте структурно-логическую схему каждого подхода к управлению бизнесом, исходя из представленного выше их описания. Аргументировано объясните свой рисунок. Схема может быть нарисована средствами текстового редактора Word (меню «Вставка», «Фигуры») или с помощью PowerPoint с последующим сохранением и вставкой рисунка в документ Word, в котором выполняется задание.

2. Укажите преимущества и недостатки каждого подхода.

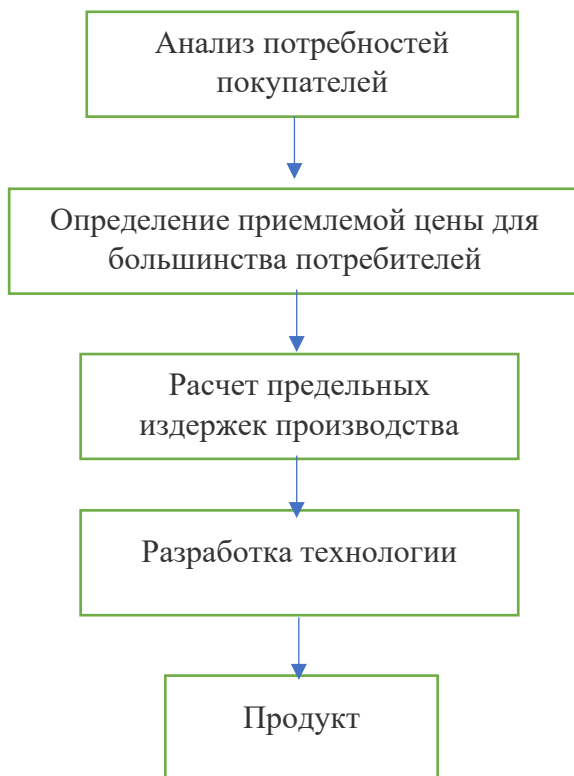
Ответ:

Первый подход (продуктивно-затратный):





Второй подход (маркетинговый):



2. Укажите преимущества и недостатки каждого подхода.

Продуктово-затратный подход	Маркетинговый подход
<p><i>Преимущества:</i></p> <ul style="list-style-type: none"> • Наиболее прост и понятен в расчетах. • Рассматривает ценообразование с позиции необходимости для предприятия получить доход на все свои затраченные ресурсы. • Позволяет с учетом условий реализации продукции определить оптимальное 	<p><i>Преимущества:</i></p> <ul style="list-style-type: none"> • При отслеживании изменений запросов и потребностей потенциальных потребителей предприятие может формировать ассортимент товаров и услуг исходя из того, что способно приносить прибыль в будущем.

<p>соотношение объемов продаж, цены и расходов на производство.</p> <ul style="list-style-type: none"> • и др. <p>Недостатки:</p> <ul style="list-style-type: none"> • Если это разработка нового товара, то он может оказаться невостребованным • Если это товар, который успешно производится и продается сейчас, то он тоже может не будет востребован завтра. • Товар востребован, но по данной цене потребитель не готов его приобретать и будет искать альтернативу. • Затраты на изготовление продукции могут оказаться выше рыночной стоимости аналогичного товара, но произведенного в другой стране. • и др. 	<ul style="list-style-type: none"> • Через управление ценами достигается нужная величина продаж и соответствующая ей величина средних затрат, что в итоге выведет компанию на желаемый уровень прибыльности операций. • Приоритет отдается качеству продукции, чтобы не потерять потребителя. • Экономия ресурсов, затрачиваемых на производство продукции за счет эффекта масштаба • и др. <p>Недостатки:</p> <ul style="list-style-type: none"> • Необходимо «вместить издержки» в ту цену, которую покупатель готов заплатить за созданный под его потребности товар или услугу. • Могут быть значительные затраты времени и средств на проведение маркетинговых исследований. • Некачественно проведенный маркетинговый анализ может привести к неверному решению по цене и объему производства товара. • и др.
--	---

Задание 4 (до 10 баллов).

Бюджетный кодекс Российской Федерации в статье 2. «Структура бюджетного законодательства Российской Федерации» и в статье 3. «Нормативные правовые акты, регулирующие бюджетные правоотношения» устанавливает, что:

Бюджетное законодательство Российской Федерации состоит из настоящего Кодекса и принятых в соответствии с ним федеральных законов о федеральном бюджете, федеральных законов о бюджетах государственных внебюджетных фондов Российской Федерации, законов субъектов Российской Федерации о бюджетах субъектов Российской Федерации, законов субъектов Российской Федерации о бюджетах территориальных государственных внебюджетных фондов, муниципальных правовых актов представительных органов муниципальных образований о местных бюджетах, иных федеральных законов, законов субъектов Российской Федерации и муниципальных правовых актов представительных органов муниципальных образований, регулирующих правоотношения, указанные в статье 1 настоящего Кодекса.

Президент Российской Федерации издает указы, регулирующие бюджетные правоотношения, указанные в пункте 1 статьи 1 настоящего Кодекса. На основании и во исполнение настоящего Кодекса, федеральных законов, указанных в статье 2 настоящего Кодекса, указов Президента Российской Федерации, предусмотренных пунктом 1 настоящей статьи, Правительство Российской Федерации принимает нормативные правовые акты, регулирующие бюджетные правоотношения, предусмотренные статьей 1 настоящего Кодекса.

Задание:

Прочитайте данные статьи Бюджетного кодекса Российской Федерации и укажите, какую юридическую ошибку допустил законодатель при определении содержания данных правовых норм. Обоснуйте свой ответ.

Ответ:

Бюджетный кодекс определяет нормативные правовые акты, которые «регулируют бюджетные правоотношения», тем самым допускает существенную правовую ошибку. Нормативные правовые акты не могут регулировать правоотношения, поскольку правоотношение – это общественное отношение, которое уже урегулировано нормами права. Нормативные правовые акты принимаются для регулирования общественных отношений. С принятием нормативного правового акта общественные отношения переходят в разряд правоотношений.