

**Особенности архитектуры санаториев г. Сочи, построенных в стиле
сталинского неоклассицизма 30-60-х гг. XX в.**

Научный руководитель – Киба Михаил Павлович

Туз Марина Станиславовна

Студент (бакалавр)

Сочинский государственный университет, Краснодарский край, Россия

E-mail: marina-tuz@mail.ru

В 30-х годах главной причиной отказа от конструктивизма и массового перехода всех советских архитекторов к «освоению наследия» считалась возросшее благосостояние советских людей и страны в целом [5]. Новаторские и авангардные течения были подвергнуты резкой критике со стороны общественности и власти. 4-9 ноября 1934 года состоялось Первое Всесоюзное архитектурное совещание, на котором были определены пути развития. Главной задачей перед архитекторами стояло создать архитектуру, созвучную эпохе и выражающую всю силу, мощь и красоту страны социализма. Новая советская архитектура должна была вобрать в себя все лучшее, что осталось от архитектурного прошлого, поднять это наследие на новую гигантскую высоту, на уровень социализма. На смену строгому конструктивизму пришла пышность сталинского неоклассицизма.

Новый стиль ярко отразился в архитектуре санаторных комплексов города Сочи. В годы второй и третьей пятилеток значительное развитие получило санаторно-курортное строительство на черноморском побережье. Активное возведение санаториев в городе Сочи началось в 30-50-х годах XX века, когда была объявлена всесоюзная стройка. Вдоль курортного проспекта создавались настоящие «дворцы» в стиле сталинского неоклассицизма.

Следует указать на схожесть санаториев Сочи этого периода с различными по функции резиденциями эпохи Возрождения в Италии. На сходство объемных и планировочных решений оказали влияние такие факторы как климат и сложный рельеф. Такие объекты итальянского возрождения как: Капитолий в Риме (Микеланжело, Виньола, с 1538 г.), вилла Папы Юлия III в Риме (Виньола, Бароцци, с 1546 г.), замок Фарнезе в Капрароле (Виньола, с 1559 г.) и другие, расположены на вершине склона. В низ по склону от корпуса здания располагали сад. Лестничный марш становится главной осью коммуникации и организовывается по оси симметрии главного корпуса. Разные по форме марши соединяют искусственные террасы с фонтанами, гротами (нимфеями), цветниками. Боковые корпуса образуют курдонер, который формировал цельность визуального восприятия нескольких зданий, как в комплексе Капитолия в Риме или вилле Папы Юлия III в Риме [3].

В подобие итальянских образцов объемно-планировочными схемами санаториев были «групповая», при которой отдельно стоящие корпуса соединялись крытыми переходами, и «павильонная», предусматривающая расчленение зданий в соответствии с их функциональным назначением основных групп помещений на самостоятельные части. Применялась и «смешанная» планировочная схема, которая использовала одновременно павильонный и групповой типы. Также строились санатории, в которых все помещения были сгруппированы в один большой архитектурный объем [1].

Архитектурная ценность санаториев заключается в их уникальности. Настоящие дворцовые комплексы, превосходные образцы ландшафтной архитектуры. Удивительное сочетание корпусов в дворцовом стиле и вечнозеленых субтропических и хвойных растений, образующих парки с регулярной планировкой. Горная и холмистая местность позволяла создать многоуровневый парк. Большинство санаториев имели ось симметрии, которая пролегла по центру и делила весь комплекс на равные части. Это хорошо видно в

генеральных планах санатория Интурист (рис. 1.) и санатория Орджоникидзе (рис. 2). Каскадные фонтаны, спускающиеся сверху вниз, в таких санаториях, как «Металлург» (рис.3) и «Интурист» являлись традиционным элементом дворцовой архитектуры [4].

Рассмотрим особенности и общие характеристики архитектуры на примере санаторных комплексов им. С. Орджоникидзе и «Металлург», которые являются яркими представителями сталинской архитектуры Сочи.

Санаторий им. С. Орджоникидзе построен в 1937 г. архитектором И.С. Кузнецовым. Само здание санатория расположено на рельефе, нисходящем к морю [2, 4, 6]. В боковых крыльях находились спальные корпуса, имеющие, ввиду уклона местности, до пяти этажей, их центры имели более скромные портики (рис. 5). Доминирующее значение в ансамбле имело именно центральное здание, которое являлось столовой и клубом. Такая композиционная роль здания зависела не только от его положения на главной оси всего комплекса, но и от его содержания (клуб-столовая), общественного значения и обусловленной ими однородности структуры и ясности архитектурной формы. По всему фронту здание было охвачено колоннадой, которая по краям закреплена глухими пролетами. Центр здания имел самый сильный элемент всей композиции — шестиколонный портик (рис.4) [6].

Санаторий «Металлург» - это крупный санаторно-курортный комплекс, регионального значения, открытый в 1956 году. Корпус был спроектирован в форме полукруга, по главной оси располагается каскадный фонтан (рис.3). Санаторий окружен парком субтропических и хвойных растений. Особенностью является сохранение классических традиций в архитектурном плане.

Советские архитекторы взяли за основу итальянские резиденции эпохи Возрождения и эклектизм, который был характерен для музеев, картинных галерей и загородных вилл промышленной буржуазии конца XIX - начала XX вв. России [2]. Переработали и усовершенствовали, учитывая функциональную специфику санаторных комплексов, получили яркие образцы сталинской эпохи.

Источники и литература

- 1) Баранов Н.В., Былинкин Н.П., Иконников А.В., Кириллова Л.И., Орлов Г.М., Всеобщая история архитектуры. Том 12 (1 книга): Архитектура СССР. М. 1975. 755 с.
- 2) Былинкин Н.П., Калмыкова В.Н., Рябушкин А.В., Сергеева Г.В. История советской архитектуры (1917-1954). М. 1985. 256 с.
- 3) Габричевский А.Г., Каплун А.И., Маркузов В.Ф. Всеобщая история архитектуры. Том 5: Архитектура Западной Европы XV—XVI веков. Эпоха Возрождения. М. 1967. 659 с.
- 4) Усачев И.Т. «Сочи: страницы прошлого и настоящего». Ростов-на-Дону: 2007. 232 с.
- 5) Хмельницкий Д. Архитектура Сталина. Психология и стиль : монография. М. 2006. 558 с.
- 6) Санаторий им. С. Орджоникидзе <http://arch-sochi.ru/2010/01/san-ordgonikidze/>

Иллюстрации

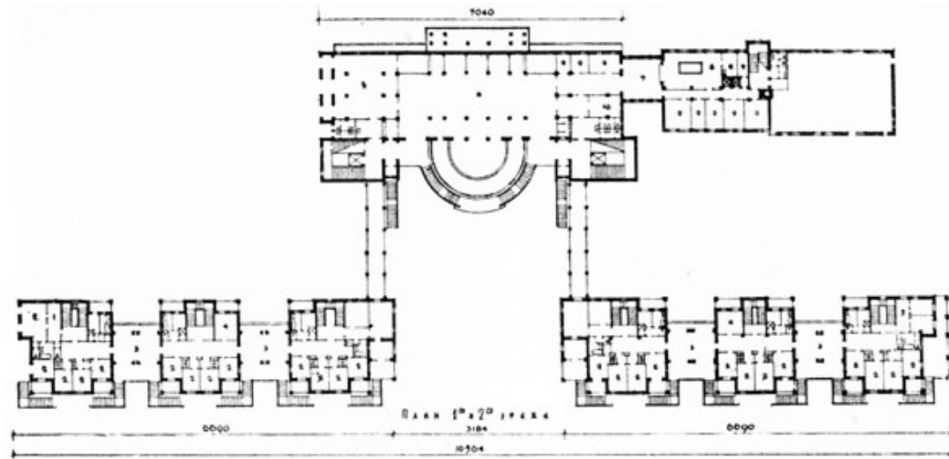


Рис. 1. Генеральный план санатория «Интурист» Иллюстрация из всеобщей истории архитектуры.

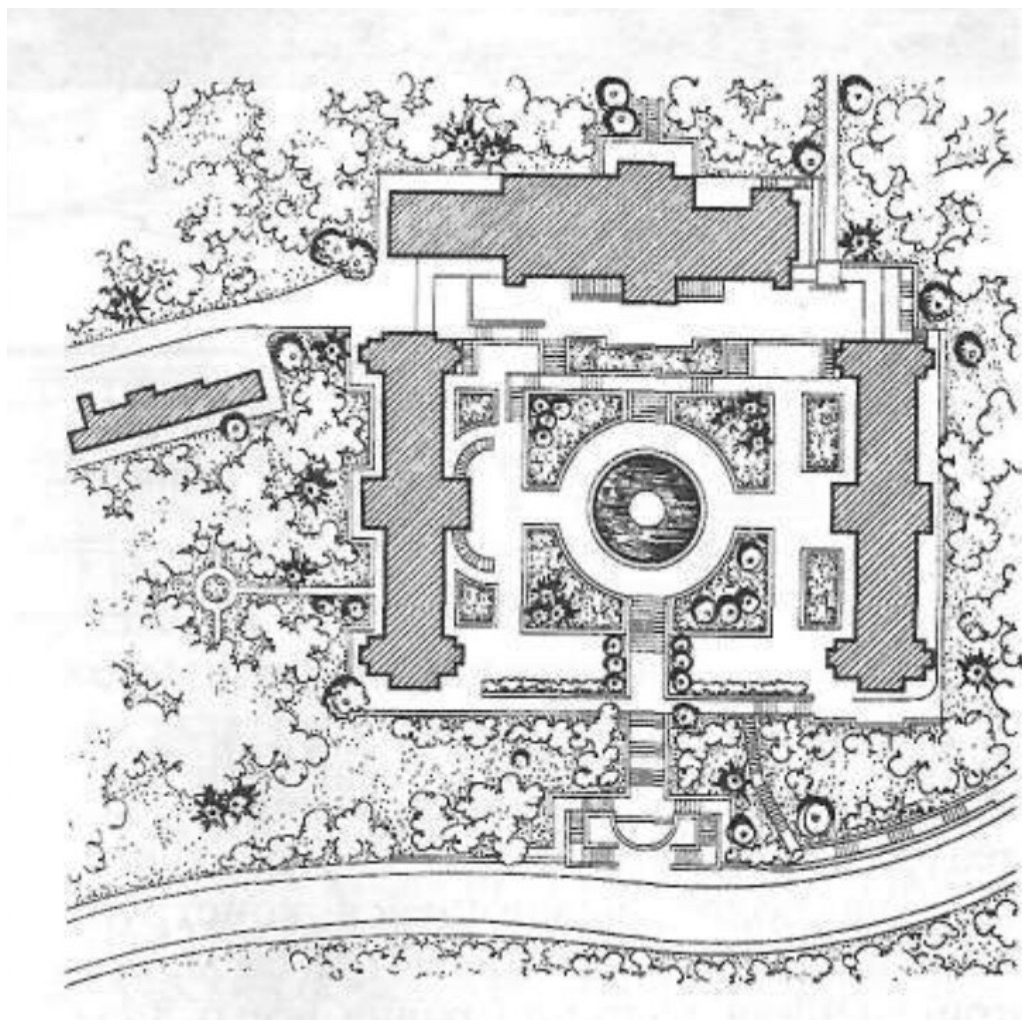


Рис. 2. Генеральный план санатория им. С.Орджоникидзе. Иллюстрация из всеобщей истории архитектуры. Том 12 (первая книга) 1975



Рис. 3. Санаторий «Металлург, современный вид на главный корпус и фонтан, 2011



Рис. 4. Главный корпус столовой санатория им.С.Орджоникидзе. Современный вид, 2018



Рис. 5. Один из спальных корпусов санатория им.С. Орджоникидзе. Современный вид, 2018