

Способность ориентировки в понимании и применении ложных убеждений у детей с задержкой психического развития

Научный руководитель – Смирнова Яна Константиновна

Макашова Анна Витальевна

Студент (специалист)

Алтайский государственный университет, Факультет психологии и педагогики, Кафедра общей и прикладной психологии, Барнаул, Россия

E-mail: asu1874psyh@mail.ru

В современной науке наиболее частым конструктором для исследования «модели психического» являются ложные убеждения. Ложное убеждение — это психический процесс, при котором человек принимает представление о ситуации, не соответствующее реальному положению дел, но которое, несмотря на несогласование, детерминирует поведение человека [1]. Ребенок, понимающий ложное убеждение, понимает природу взаимоотношений между репрезентацией психического и репрезентацией реальности, даже когда они отличаются друг от друга [2]. «Модель психического», а именно насколько ребёнок способен опираться не только на свои собственные убеждения, интересы, но и на представления о знании убеждений и намерений другого человека, является тем механизмом, без которого понимание обмана невозможно. Если ребёнок не преодолевает эту эгоцентрическую позицию, если не способен дистанцироваться от собственных убеждений, то это является важным индикатором модели психического, который можно проследить в понимании ложных намерений и способности обмануть другого [3], именно этот факт делает исследование актуальным, ведь проблема способности применения ложных убеждений у детей с задержкой психического развития на сегодняшний день является малоизученной. Целью исследования стало выявление особенностей понимания обманных действий и ложных убеждений у детей с задержкой психического развития.

Выборка исследования. 64 ребёнка дошкольного возраста от 5 до 6 лет. Из них 32 ребёнка дошкольного возраста с диагнозом задержки психического развития и 32 дошкольника - выборку контраста.

Методы. Была применена классическая методика на прямое противодействие и обман (Sadian и Frith 1992). Данное исследование состояло из двух серий. В первой серии дошкольнику было задано ряд вопросов на прямое противодействие: «Идёт воришка, что будешь делать?» и «приближается друг, каковы будут твои действия?». В первом случае ребёнку было необходимо закрыть коробку, тем самым спрятав игрушку от воображаемого воришки, а во втором случае следовало наоборот открыть коробку, что говорило о том, что дошкольник готов был поделиться предметом со своим другом.

Далее экспериментатором объяснял ребёнку, что помогать воришке не стоит и задавал вопрос «Что бы ты сейчас сделал, если бы сейчас приблизился воришка?» и задача дошкольника была применить ложные убеждения по отношению к ведущему, распознав его намерения. После этого ребёнку предлагалось повторение данных серий, где экспериментатор называл в разном порядке, кто приближается: воришка или друг. В зависимости от этого фиксировалось ответное действие дошкольника.

Задание на прямое противодействие и обман выглядело следующим образом: прямое противодействие · Идет воришка, что будешь делать? · Я закрою коробку. · Идет друг, что будешь делать? · Я открою коробку. никогда не помогай воришке · Обман · Воришка идет. Что скажешь? · Коробка открыта? · Коробка закрыта! · Друг идет. Что скажешь? · Коробка открыта? · Коробка открыта!

Результаты исследования

При помощи дисперсионного анализа были выявлены значимые различия, как в прямом противодействии (Критерий Ливня $\geq 0,05$, $F=1705,978$, $p=0,0001$, $h^2=0,982$), так и применение обмана и ложных убеждений (Критерий Ливня $\geq 0,05$, $F=6242,785$, $p=0,006$, $h^2=0,995$). Дети с задержкой психического развития в отличие от детей с нормативным возрастным развитием, либо не могут понимать и принимать обман, либо значительно реже это делают, также стоит отметить, что они были менее успешны во второй серии эксперимента. В ходе проведения эксперимента у детей, соответствующих возрастной норме развития, не возникло сложностей применить ложные убеждения в игровой форме. Данные показали, что дети с задержкой психического развития испытывали трудности, как в совершении обманных действий, так и в понимании того, что обман приведет к возникновению неверных мнений у других людей. Несмотря на то, что их ментальный возраст был не меньше шести лет, часто ошибались в этой игре, что свидетельствует о том, что они были не способны к обманным действиям и не понимали значение этих действий (как обман может влиять на мнения других людей).

Источники и литература

- 1) 1. Сергиенко Е.А., Лебедева Е.И., Прусакова О.А. Модель психического как основа становления понимания себя и другого в онтогенезе человека. М.: Изд-во «Институт психологии РАН», 2009. 415с.
- 2) 2. Сергиенко Е.А., Лебедева Е.И. Понимание обмана детьми дошкольного возраста // Психологический журнал. 2003. Т. 24. № 4. С. 54–65.
- 3) 3. Tomasello M. A Natural History of Human Morality. Harvard: University Press, 2016. P. 208

Иллюстрации

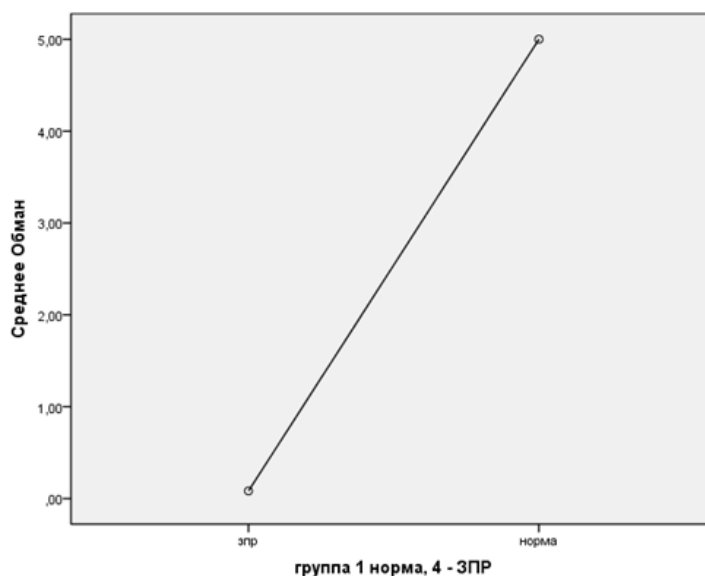


Рис. 1. График сравнения обмана и ложных убеждений

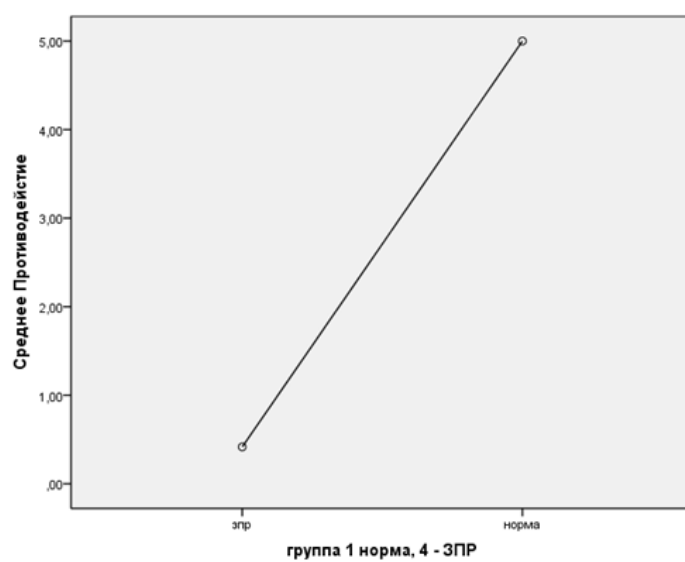


Рис. 2. График сравнения прямого противодействия